



## Der Käsekonsum steigt weiter an

Die Milch rutscht in der Beliebtheitskala immer weiter nach unten. In den vergangenen zehn Jahren hat die Schweizer Wohnbevölkerung weniger Milch und Joghurt, dafür mehr Käse und Milchgetränke konsumiert.



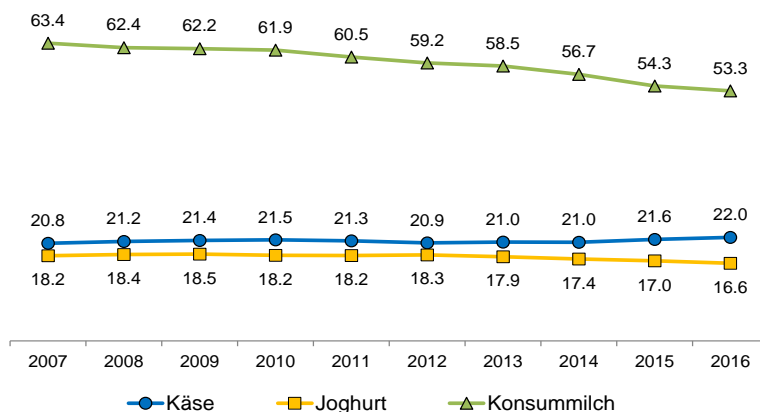
**Weniger Milch und Joghurt, aber mehr Milchgetränke**

Der Pro-Kopf-Milchkonsum sank in der Schweiz zwischen 2007 und 2016 stetig von 63,4 kg auf 53,3 kg, was einem Minus von 16,0 % (-10,1 kg) entspricht. Während desselben Zeitraumes erhöhte sich indessen der Pro-Kopf-Konsum von Milchgetränken um 12,6 % von 8,5 kg auf 9,6 kg. Der Anstieg verlief allerdings nicht kontinuierlich: Im Jahr 2008 erreichte er mit 10,1 kg pro Kopf seinen Höchststand. Diese Entwicklungen zeugen von der wachsenden Beliebtheit stärker verarbeiteter und konsumfertiger Produkte, insbesondere zur Verpflegung ausser Haus. Weniger gross ist der Appetit der Konsumentinnen und Konsumenten auf Joghurt: Der Pro-Kopf-Verbrauch verringerte sich in den vergangenen zehn Jahren um 9 % von 18,2 kg im Jahr 2007 auf 16,6 kg im Jahr 2016.

**Mozzarella und Gruyère AOP sind die beliebtesten Käsesorten**

Der Käsekonsum verzeichnete zwischen 2007 und 2016 eine steigende Tendenz und nahm von 20,8 kg auf 22 kg pro Kopf (+6 %) zu. Mozzarella führt die Beliebtheitskala der Käse an: Mit 28 873 Tonnen im Jahr 2016 ist er die meist konsumierte Käsesorte in der Schweiz und registriert im Vergleich zum Jahr 2015 eine Steigerung um 5,4 %. An zweiter und dritter Position folgen Gruyère AOP resp. Schweizer Raclettekäse. Im vergangenen Jahr erhöhte sich der Konsum von Gruyère AOP im Vorjahresvergleich um 2,6 % auf 15 011 Tonnen und derjenige von Schweizer Raclettekäse um 7,5 % auf 12 202 Tonnen. Bei Butter und Konsumrahm zeigte der Pro-Kopf-Konsum einen leichten Abwärtstrend.

**Konsum von Milch, Käse und Joghurt**  
in kg pro Kopf



Quelle: Milchstatistik der Schweiz TSM, SMP, SCM, Agristat

### Markt aktuell

#### Saisonaler Anstieg des Produzentenpreises für Milch

Der gesamtschweizerische Produzentenpreis für Milch verzeichnete im Juli 2017 im Vergleich zum Vormonat eine Steigerung um 2,65 Rp./kg auf 63,57 Rp./kg. ([Seiten 2 und 3](#))

#### Bruttowertschöpfung sinkt

Die Gesamtbruttowertschöpfung auf Milch und Milchprodukten belief sich im August 2017 auf 74,55 Rp./kg verarbeitete Rohmilch, was gegenüber dem entsprechenden Vorjahreszeitraum einen Rückgang um 0,6 % ergibt. ([Seite 6](#))

#### Molkereimilchpreisindex erhöht sich

Im Juli 2017 machte der Molkereimilchpreisindex im Vergleich zum Vormonat 0,46 Punkte gut und erreichte einen Stand von 90,77 Punkten. ([Seite 7](#))

#### Preis für Biomilch steigt im Detailhandel

Der Konsumentenpreis für Biomilch erhöhte sich im August 2017 gegenüber dem Vormonat um 1,2 %. ([Seite 5](#))

#### Anstieg des Milchpreises in der EU

In der EU stieg der Produzentenpreis für Milch im Juli 2017 gegenüber dem Vormonat um 4,5 % auf 35,19 €/100 kg. ([Seite 10](#))

### Inhalt

<a href="#">Milchpreise</a>	<a href="#">2 und 3</a>
<a href="#">Konsumentenpreise</a>	<a href="#">4</a>
<a href="#">Bruttowertschöpfung</a>	<a href="#">6</a>
<a href="#">Preisindex</a>	<a href="#">7</a>
<a href="#">Internationale Märkte</a>	<a href="#">10</a>
<a href="#">Methodik</a>	<a href="#">11</a>

## Produzentenpreis für Milch

Im Juli 2017 zahlten einige Milchkäufer den Produzenten saisonale Zuschläge aus. Der gesamtschweizerische Produzentenpreis für Milch verzeichnete im Vergleich zum Vormonat einen Anstieg um 2,65 Rp./kg auf 63,57 Rp./kg. Der Produzentenpreis erhöhte sich sowohl bei der verkästen Milch (+2,06 Rp./kg auf 66,58 Rp./kg) als auch bei der Molkereimilch (+3,04 Rp./kg auf 57,27

Rp./kg). Auch der Preis für Biomilch kletterte in die Höhe, und zwar um 3,62 Rp./kg auf 82.55 Rp./kg. Was die Segmentierung anbelangt, verzeichnete der Preis für Molkereimilch eine Steigerung sowohl im A-Segment (+2,6 Rp./kg auf 59,89 Rp./kg) als auch im B-Segment (+2,45 Rp./kg auf 43,16 Rp./kg) und im C-Segment (+1,78 Rp./kg auf 28,64 Rp./kg).

### Produzentenpreise für Milch

Nach Mengen gewichtet in Rp./kg  
Juli 2017

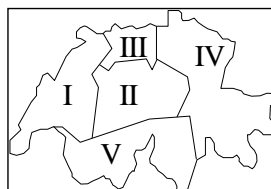
Region	Konventionell			Bio	Gesamt
	Molkereimilch	verkäst Total	gewerblich		
I	54.73	79.17	82.96	83.64	70.27
II	57.58	61.14	61.86	86.79	60.80
III	59.52	-	-	82.72	60.23
IV	57.75	63.49	66.29	77.55	62.60
V	51.85	74.43	76.43	-	70.84
<b>CH</b>	<b>57.27</b>	<b>66.58</b>	<b>71.17</b>	<b>82.55</b>	<b>63.57</b>

Zulage für Fütterung ohne Silage ausgenommen, inkl. MWST

Preis ab Hof (vorwiegend) oder Sammelstelle

Bereits publizierte Preise, einschliesslich der Vorperioden, können zu einem späteren Zeitpunkt revidiert werden.

Quelle: BLW, Fachbereich Marktanalysen



Die neuen Publikationen der Produzentenpreise für Milch können unter folgendem Link eingesehen werden: [www.marktbeobachtung.admin.ch](http://www.marktbeobachtung.admin.ch).

### Produzentenpreise für Molkereimilch gemäss Segmentierung (A, B, C) Jahr 2017

	Gewichtete Durchschnittspreise in Rp./kg		
	A	B	C*
Januar	59.55	45.90	30.38
Februar	57.29	44.61	30.37
März	56.34	42.10	31.67
April	56.68	40.99	29.95
Mai	56.59	40.10	24.95
Juni	57.30	40.71	26.86
Juli	59.89	43.16	28.64
August			
September			
Oktober			
November			
Dezember			

August

September

Oktober

November

Dezember

#### Jahresdurchschnitt

\* Segment C gestützt (März und April)

Definition der Segmentierung: [www.ip-lait.ch](http://www.ip-lait.ch)

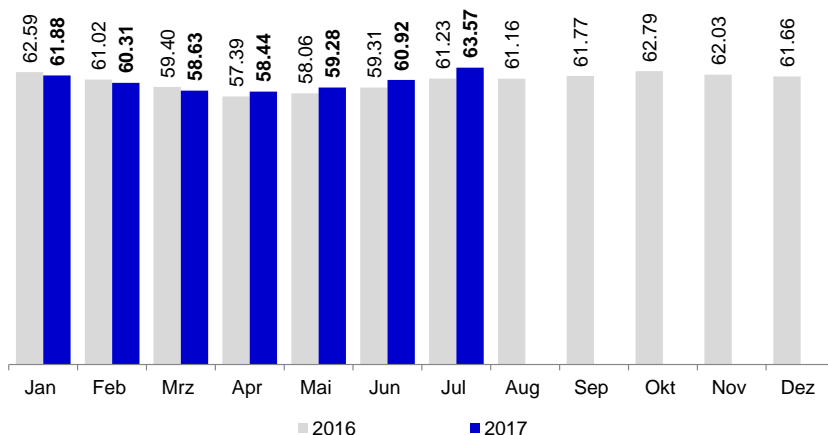
Ohne Zulage für die silofreie Fütterung, inkl. MwSt.

Quelle: BLW, Fachbereich Marktanalysen

### Produzentenpreise für Milch

Durchschnitt CH

in Rp./kg



Quelle: BLW, Fachbereich Marktanalysen

[Zur Titelseite ↵](#)

# Entwicklung der Produzentenpreise

## Produzentenpreise für Milch

Durchschnittliche Milchpreise gewichtet nach Mengen, ab Hof (vorwiegend) oder Sammelstelle, inkl. MWST  
Zulage für Fütterung ohne Silage ausgenommen  
in Rp./kg

Bereits publizierte Preise, einschliesslich der Vorperioden, können zu einem späteren Zeitpunkt revidiert werden.

**Wichtiger Hinweis:** Mit der Zunahme der gemeldeten Daten können die Gewichtungsfaktoren der Milchpreise durch Extrapolation angepasst werden. Die bereits publizierten Milchpreise bis und mit März 2016 wurden entsprechend revidiert.

Gesamt	2011	2012	2013	2014	2015	2016	2017	Entwicklung 2017/2016	
								Rp./kg	%
Januar	62.86	62.48	63.22	70.32	63.37	62.59	61.88	-0.72	-1.14
Februar	62.89	62.88	62.89	69.85	61.01	61.02	60.31	-0.72	-1.17
März	61.97	61.45	62.49	69.05	59.12	59.40	58.63	-0.77	-1.30
April	62.55	61.02	62.06	67.58	58.86	57.39	58.44	1.05	1.82
Mai	62.67	59.44	62.24	67.67	59.21	58.06	59.28	1.22	2.10
Juni	64.35	60.48	66.05	68.50	60.56	59.31	60.92	1.60	2.70
Juli	64.95	61.50	67.74	69.04	62.16	61.23	63.57	2.34	3.82
August	65.00	61.37	68.30	69.16	62.89	61.16			
September	65.20	62.32	69.65	69.36	64.03	61.77			
Oktober	65.46	63.34	70.00	67.32	64.78	62.79			
November	63.50	62.94	70.87	66.06	64.32	62.03			
Dezember	62.85	63.00	70.18	64.87	62.93	61.66			
<b>Jahresdurchschnitt</b>	<b>63.65</b>	<b>61.79</b>	<b>66.30</b>	<b>68.23</b>	<b>61.87</b>	<b>60.64</b>			
<b>Molkereimilch, konventionell</b>									
Januar	59.94	59.22	59.86	67.95	58.56	58.07	56.32	-1.75	-3.02
Februar	60.45	59.89	59.87	67.67	56.34	56.42	54.46	-1.96	-3.47
März	59.46	58.51	59.30	66.95	54.77	53.96	52.76	-1.20	-2.23
April	60.58	57.93	59.44	65.24	54.56	51.06	52.34	1.28	2.50
Mai	60.24	55.54	58.83	65.09	54.56	51.08	53.16	2.08	4.07
Juni	61.65	56.24	62.84	65.92	55.82	52.43	54.23	1.80	3.43
Juli	61.83	56.78	64.45	65.65	56.97	54.38	57.27	2.89	5.32
August	61.21	56.28	65.27	65.67	58.10	54.56			
September	61.48	57.41	66.57	65.59	59.01	55.37			
Oktober	62.23	58.80	67.52	63.47	60.41	56.48			
November	59.78	58.49	67.40	61.78	59.50	55.56			
Dezember	59.57	59.37	67.82	60.44	58.21	55.56			
<b>Jahresdurchschnitt</b>	<b>60.67</b>	<b>57.88</b>	<b>63.08</b>	<b>65.15</b>	<b>57.09</b>	<b>54.51</b>			
<b>Verkäste Milch, Total (konventionell)</b>									
Januar	67.59	67.06	67.46	73.47	70.47	66.93	65.64	-1.29	-1.92
Februar	66.26	66.58	67.34	72.55	66.94	65.90	64.10	-1.80	-2.73
März	64.80	65.09	66.25	71.33	65.22	65.12	63.30	-1.82	-2.80
April	64.62	65.47	65.72	70.86	64.98	63.52	63.21	-0.30	-0.48
Mai	65.27	64.46	66.35	70.96	65.27	64.46	63.56	-0.90	-1.40
Juni	67.51	65.31	69.86	71.55	66.26	64.21	64.52	0.30	0.47
Juli	68.82	66.28	71.03	73.20	67.47	65.56	66.58	1.02	1.55
August	69.69	67.33	71.86	73.52	68.13	65.14			
September	69.78	68.14	73.27	73.93	69.08	65.11			
Oktober	70.28	68.83	72.95	72.67	69.39	66.38			
November	68.31	68.24	72.88	72.32	68.57	65.74			
Dezember	67.75	68.43	73.27	71.59	67.09	65.68			
<b>Jahresdurchschnitt</b>	<b>67.58</b>	<b>66.73</b>	<b>70.13</b>	<b>72.32</b>	<b>67.46</b>	<b>65.31</b>			
<b>Verkäste Milch, gewerbliche Käseereien (konventionell)</b>									
Januar	70.51	70.97	71.16	77.30	76.17	72.27	71.24	-1.03	-1.42
Februar	69.47	70.50	71.70	76.82	72.94	72.17	70.25	-1.91	-2.65
März	68.83	69.65	71.27	75.92	71.69	71.13	69.59	-1.54	-2.16
April	68.05	70.00	70.79	75.44	71.46	70.71	69.47	-1.24	-1.75
Mai	68.79	69.52	71.71	75.71	72.33	71.29	70.16	-1.13	-1.58
Juni	69.87	69.52	73.47	75.16	72.20	70.81	70.51	-0.30	-0.43
Juli	70.86	70.20	74.25	76.34	72.63	71.36	71.17	-0.19	-0.26
August	71.19	70.60	74.44	76.71	73.06	69.98			
September	71.48	71.75	75.75	77.48	74.24	70.14			
Oktober	71.54	72.36	76.21	77.25	75.11	72.05			
November	71.76	72.74	76.65	77.19	74.22	71.72			
Dezember	71.57	72.65	76.48	76.47	72.11	71.68			
<b>Jahresdurchschnitt</b>	<b>70.31</b>	<b>70.83</b>	<b>73.89</b>	<b>76.46</b>	<b>73.16</b>	<b>71.26</b>			
<b>Biomilch</b>									
Januar	74.96	78.15	76.27	77.33	77.77	77.47	79.36	1.89	2.44
Februar	74.08	77.80	74.67	76.78	75.49	75.06	75.75	0.69	0.92
März	73.35	76.26	74.31	75.61	72.66	73.79	74.25	0.46	0.63
April	73.66	76.23	73.85	74.94	72.72	73.12	73.95	0.84	1.14
Mai	74.26	75.61	73.82	75.95	72.55	73.79	73.97	0.18	0.25
Juni	77.31	77.83	76.81	77.75	77.07	77.12	78.93	1.81	2.35
Juli	81.34	78.81	81.65	83.60	82.05	83.71	82.55	-1.16	-1.39
August	81.93	78.69	82.36	83.99	82.39	84.09			
September	83.63	78.70	83.20	84.35	83.48	84.16			
Oktober	80.61	79.23	79.76	79.74	80.89	83.15			
November	79.87	78.15	78.51	78.97	79.43	80.37			
Dezember	79.68	77.32	78.61	78.16	78.07	80.01			
<b>Jahresdurchschnitt</b>	<b>77.45</b>	<b>77.60</b>	<b>77.49</b>	<b>78.57</b>	<b>77.51</b>	<b>78.29</b>			

Quelle: BLW, Fachbereich Marktanalysen

[Zur Titelseite ↵](#)

## Preisentwicklung

### Konsumentenpreise

CH-Ø \* gewichtet

in CHF

August 2017 mit Vorjahr (VJ) und Vormonat (VM)

r = revidierte Werte

	Einheit	Aug 16	Juli 17	Aug 17	%-Δ VM	%-Δ VJ
<b>Konsummilch</b>						
Vollmilch Past	1 l	1.43	1.43	1.43	+0.0	+0.0
Drink Past	1 l	1.43	1.43	1.43	+0.0	+0.0
Vollmilch UHT	1 l	1.23	1.27	1.27	+0.0	+3.2
Drink UHT	1 l	1.24	1.28	1.28	+0.0	+3.1
Magermilch UHT	1 l	1.45	1.45	1.45	+0.0	-0.0
<b>Käse (Inland)</b>						
<b>Hartkäse</b>						
Emmentaler mild	1 kg	15.65	15.21	16.19	+6.4	+3.4
Emmentaler surchoix	1 kg	19.22	19.22	19.76	+2.8	+2.8
Gruyère mild	1 kg	16.42	16.42	15.64	-4.8	-4.8
Gruyère surchoix	1 kg	19.11	19.64	19.12	-2.7	+0.0
Sbrinz	1 kg	22.41	22.15	23.09	+4.3	+3.0
<b>Halbhartkäse</b>						
Tilsiter mild	1 kg	13.79	13.81	13.81	+0.0	+0.1
Tilsiter surchoix	1 kg	16.41	18.24	16.89	-7.4	+2.9
Appenzeller mild	1 kg	16.61	16.61	16.61	+0.0	+0.0
Appenzeller surchoix	1 kg	18.44	18.43	18.43	+0.0	-0.0
Raclettekäse (Block)	1 kg	19.25	20.75	20.61	-0.6	+7.1
Tête de Moine	1 kg	21.19	20.20	20.78	+2.9	-1.9
Vacherin fribourgeois	1 kg	19.50	19.46	19.44	-0.1	-0.3
Edamer CH	1 kg	14.85	14.85	14.85	+0.0	+0.0
<b>Andere Käsesorten</b>						
Camembert 60%	125 g	2.32	2.32	2.32	+0.0	-0.1
Weichkäse Croûte-mixte	150 g	3.36	3.36	3.36	+0.0	+0.0
Brie CH 45%	180 g	3.28	3.28	3.28	+0.0	+0.0
Mozzarella	150 g	1.47	1.47	1.47	-0.1	-0.2
Hüttenkäse nature 15%	200 g	1.55	1.55	1.55	+0.0	+0.0
Tomme CH	100 g	1.80	1.80	1.80	+0.0	+0.0
<b>Butter</b>						
Vorzugsbutter	200 g	2.94	2.94	2.94	-0.1	-0.1
Die Butter (Kochbutter)	250 g	2.94	2.97	2.97	+0.1	+0.8
Bratbutter	450 g	7.71	7.71	7.71	-0.0	-0.0
<b>Konsumrahm</b>						
Vollrahm UHT 35%	½ l	3.13	3.19	3.19	+0.0	+1.8
Halbrahm UHT 25%	½ l	2.45	2.45	2.37	-3.1	-3.3
Kaffeerahm UHT 15%	½ l	1.73	1.73	1.73	+0.0	-0.1
Sauerrahm	180 ml	2.60	2.48	2.60	+5.1	+0.0
<b>Joghurt</b>						
Fruchtjoghurt	180 g	0.56	0.55	0.54	-2.2	-2.6
Joghurt nature	180 g	0.41	0.41	0.44	+5.3	+5.2

Quelle: BLW, Fachbereich Marktanalysen

\*Der Landesdurchschnitt berechnet sich aus regionalen Preiserhebungen bei Grossverteilern, Discountern (ohne Aldi und Lidl) und Fachgeschäften, gewichtet nach Marktanteilen; die Regionen werden nach Einwohnerzahl gewichtet.

## Preisentwicklung, Bioprodukte

### Konsumentenpreise, Bioprodukte

in CHF

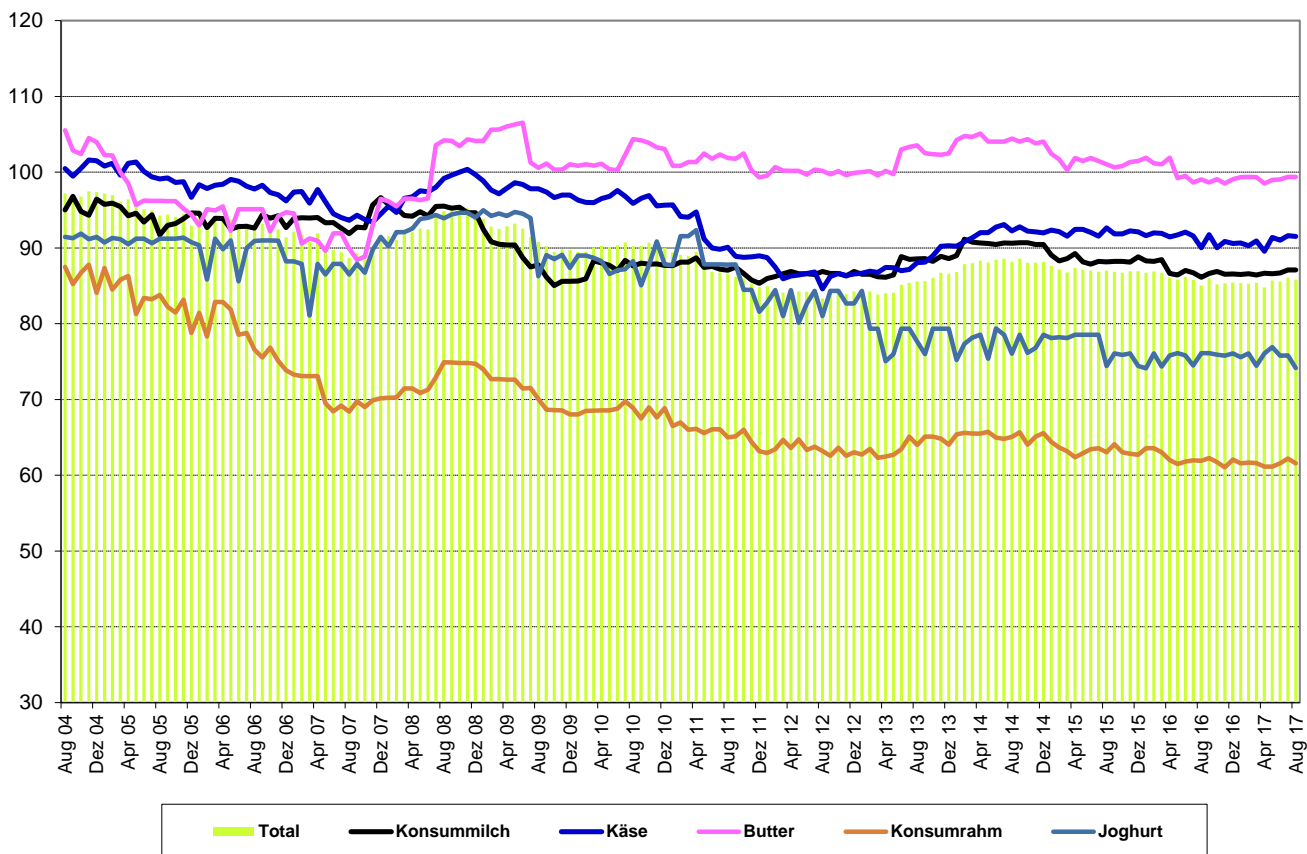
August 2017 mit Vormonat (VM)

	Einheit	Juli 17	Aug 17	%-Δ VM
<b>Konsummilch Bio</b>				
Vollmilch Past	1 l	1.76	1.78	+1.18
Drink Past	1 l	1.76	1.78	+1.18
Vollmilch UHT	1 l	1.80	1.82	+1.25
Drink UHT	1 l	1.80	1.82	+1.25
<b>Käse Bio, inländisch</b>				
Emmentaler	1 kg	20.00	19.59	-2.04
Gruyère	1 kg	21.91	21.91	+0.00
Tilsiter	1 kg	19.89	19.89	+0.00
Mozzarella	150 g	2.10	2.11	+0.61
Brie CH 45%	180 g	3.95	3.95	+0.00
<b>Butter Bio</b>				
Vorzugsbutter	200 g	3.79	3.87	+1.99
<b>Konsumrahm Bio</b>				
Vollrahm	2 dl	2.66	2.68	+0.84
<b>Joghurt Bio</b>				
Fruchtjoghurt	180 g	0.75	0.75	+0.00
Joghurt nature	180 g	0.60	0.60	+0.00

Quelle: BLW, Fachbereich Marktanalysen

## Index der Konsumentenpreise, konventionelle Milchprodukte

### Konsumentenpreise (Mai 1999 = 100)



Quelle: BLW, Fachbereich Marktanalysen

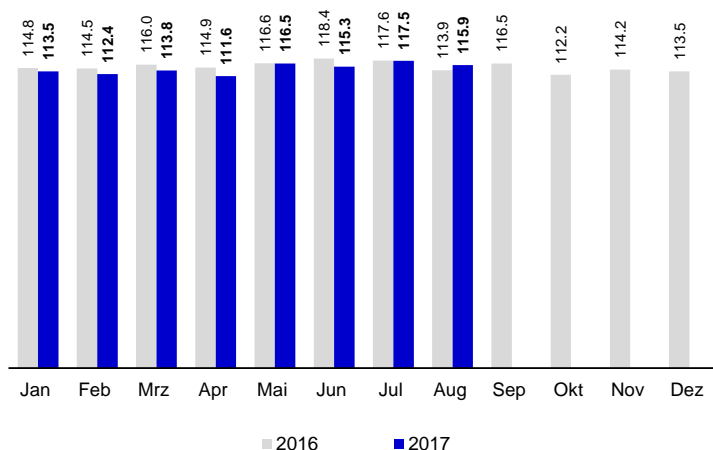
[Zur Titelseite](#)

## Bruttowertschöpfung Verarbeitung-Verteilung und Konsumentenpreise

Die Bruttowertschöpfung der Produktgruppe «Konsummilch» verringerte sich im August 2017 gegenüber dem Vormonat um 3,4 % und kam auf 72,35 Rp./kg verarbeitete Rohmilch zu liegen. Die Konsumentenpreise für Gruyère und Tilsiter waren im August 2017 aufgrund von Aktionsverkäufen rückläufig. In der Folge sank die Bruttowertschöpfung der

Produktgruppe «Käse» um 1,4 % auf 1,16 Fr./kg verarbeitete Rohmilch. Bei der Bruttowertschöpfung der übrigen Produktgruppen liess sich aufgrund der Verteuerung des Rohstoffes (Rohmilch) ein Abwärtstrend feststellen.

**Bruttowertschöpfung Käse**  
Rp./kg Rohmilch

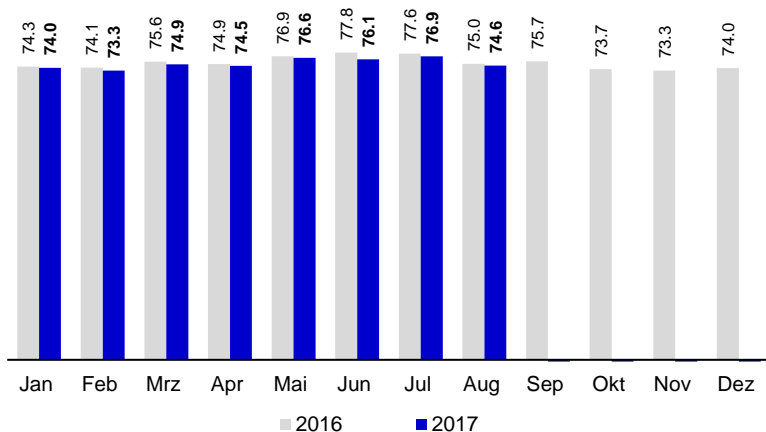


Quelle: BLW, Fachbereich Marktanalysen

Die **Gesamtbruttowertschöpfung auf Milch und Milchprodukten** fiel im August 2017 auf 74,55 Rp./kg verarbeitete Rohmilch, was gegenüber dem Vormonat eine Einbusse um 3,1 % ergibt. Im Vergleich zum

entsprechenden Vorjahreszeitraum zeigt sich ein Rückgang um 0,6 %.

**Gesamtbruttowertschöpfung Milch und Milchprodukte**  
Rp./kg Rohmilch



Quelle: BLW, Fachbereich Marktanalysen



# Molkereimilchpreisindex

## Methode

Der Molkereimilchpreisindex ist eine vergangenheitsbezogene Grösse. Sie bildet die Entwicklung der Preise von Molkereimilchprodukten für den Detailhandel und die Industrie sowie der Produzentenpreise für Milch in den umliegenden Ländern ab. Der Index 100 entspricht dem durchschnittlichen Produzentenpreis für Molkereimilch im Basisjahr 2005 (Basis 100 = 2005). Der Molkereimilchpreis-Gesamtindex setzt sich aus den monatlichen Preisschwankungen dreier Produktbereiche, den sogenannten Teilindizes, zusammen. Es wird unterschieden zwischen dem Teilindex «Detailhandelsprodukte», dem Teilindex «Industrieprodukte» und dem Teilindex «Liberalisierte Produkte». Die monatliche Schwankung des Gesamtindex resultiert aus der Gewichtung der Teilindizes je nach Milchmengen, die in jedem der drei Produktbereiche umgesetzt wurden. Die Abräumungsmilch des Marktes im Jahr 2009 wurde nicht berücksichtigt. Die Gewichtungsfaktoren werden jährlich anhand der Daten des Vorjahres aktualisiert. Die Entwicklung der staatlichen Stützung wird bei der Berechnung des Gesamtindex berücksichtigt (ab Februar 2009: nur Verkäsungszulage).

### Teilindex «Detailhandelsprodukte»

Der Teilindex «Detailhandelsprodukte» bildet die Entwicklung der Detailhandelspreise für drei Gruppen von Milchprodukten ab (Konsummilch, Butter und Konsumrahm). Diese Preise werden vom BLW erhoben und publiziert. Die Gewichtungskoeffizienten der Preisschwankungen für jedes Produkt werden aus den Daten der TSM (TSM Treuhand GmbH) bezüglich der Milchverwertung nach Milchäquivalent und jenen der BOB (Branchenorganisation Butter) abgeleitet.

### Teilindex «Industrieprodukte»

Der Teilindex «Industrieprodukte» ermittelt die Entwicklung der Grosshandelspreise für Schweizer Industriebutter sowie für Voll- und Magermilchpulver in der Schweiz und für den Export. Die Schweizerpreise werden vom BLW erhoben. Die Gewichtungsfaktoren der Preisschwankungen für jedes Produkt werden den Daten der BSM (Branchenorganisation Schweizer Milchpulver) betreffend den Milchpulververkauf sowie jenen der TSM bezüglich der Milchverwertung nach Milchäquivalent entnommen.

### Teilindex « Liberalisierte Produkte »

Der Teilindex « Liberalisierte Produkte » basiert auf der Entwicklung der Produzentenpreise für Milch in den umliegenden Ländern (Deutschland, Frankreich, Österreich und Italien) aber auch der Preise für Butter sowie für Voll- und Magermilchpulver in Deutschland. Dieser Teilindex bildet das Marktsegment ab, das der europäischen Konkurrenz ausgesetzt ist. Als Quellen für diese Daten werden die Publikationen von AMI (Agrarmarkt Informations-Gesellschaft mbH, Deutschland), AMA (Agrarmarkt Austria Marketing GesmbH, Österreich), CLAL (Beratungsgesellschaft im Agrar- und Lebensmittelsektor, insbesondere in der Milchwirtschaft, Italien) und des FranceAgriMer (Frankreich) herangezogen. Die Milchpreise der Nachbarländer sind in CHF/kg umgerechnet. Die Wechselkurse (€ / CHF) sind diejenigen der SNB (Schweizerische Nationalbank). Die Schweizer Zulage für verkäste Milch wird bei der Indexberechnung mit einbezogen. Die Preisänderungen in den Nachbarländern, die erst nach der Veröffentlichung des Index erfolgten, sind nicht berücksichtigt.

### Gewichtung des Gesamtindex

Die Gewichtung des Molkereimilchpreis-Gesamtindex erfolgt über die Unterteilung der Menge an verarbeiteter Industriemilch in drei Produktbereiche, die den Teilindizes entsprechen. Die Daten stammen aus den TSM-Statistiken bezüglich der Milchverwertung nach Milchäquivalent. Folgende Produkte werden in den jeweiligen Bereichen berücksichtigt:

- Teilindex «Detailhandelsprodukte»: Konsummilch, Butter im Detailhandel und Konsumrahm.
- Teilindex «Industrieprodukte»: Milchkonserven und Industriebutter.
- Teilindex «Liberalisierte Produkte»: Industriekäse, Joghurt und andere Frischmilchprodukte.

Jeder Teilindex wird nach dem Prozentsatz an umgesetzter Milch im entsprechenden Produktbereich gewichtet.

### Indexbasis

Der Index 100 entspricht dem durchschnittlichen Produzentenpreis für Industriemilch für das Basisjahr 2005 (Basis 100 = 2005). Dieser Preis belief sich auf 71,04 Rp./kg, ab Hof oder Sammelstelle, inkl. MwSt. (Preise vom BLW erhoben und im Marktbericht Milch publiziert).

## Resultate

### Molkereimilchpreisindex

	2011	2012	2013	2014	2015	2016	2017	Veränderungen seit Anfang 2017*			
								Gesamtindex	Teilindex**		
Indexbasis:									Detailhandelsprodukte	Industrieprodukte	Liberalisierte Produkte
2005 = 100											
Januar	91.50	88.95	90.72	98.91	88.86	87.13	89.43	0.08%	0.07%	-0.41%	0.82%
Februar	94.19	88.58	90.74	99.14	89.17	86.68	88.94	-0.46%	-0.24%	-0.01%	-1.63%
März	94.64	87.42	90.37	98.84	89.16	85.77	87.61	-1.94%	0.03%	-4.05%	-3.23%
April	93.20	85.69	92.85	98.15	88.09	84.73	86.90	-2.75%	-1.02%	-4.45%	-3.95%
Mai	92.18	84.88	94.57	97.48	87.47	84.41	88.68	-0.74%	-0.42%	-3.14%	1.57%
Juni	91.80	85.54	95.87	96.96	87.36	85.11	90.31	1.08%	0.10%	-2.84%	8.51%
Juli	91.39	86.16	97.06	96.92	86.75	85.67	90.77	1.59%	0.66%	-3.46%	11.12%
August	88.83	87.27	97.41	95.75	86.33	86.14					
September	91.22	88.90	97.74	94.20	86.94	88.02					
Oktober	92.05	89.76	97.22	93.15	87.56	88.58					
November	90.46	89.22	97.40	92.29	87.57	88.31					
Dezember	89.08	89.97	97.34	92.26	87.18	89.35					
<b>Jahresdurchschnitt</b>	<b>91.71</b>	<b>87.70</b>	<b>94.94</b>	<b>96.17</b>	<b>87.70</b>	<b>86.66</b>					

\* Entwicklung gegenüber Dezember 2016

\*\* Preisentwicklung (in %) der Produktgruppe (Trendindikator)

Quelle: BLW, Fachbereich Marktanalysen

Im Juli 2017 legte der Molkereimilchpreisindex im Vergleich zum Vormonat 0,46 Punkte zu und erreichte einen Stand von 90,77 Punkten.

## Rahmpreisindex

### Methode

Mit dem Rahmpreisindex wird die Entwicklung des Einstandspreises von Rahm, der von den Verarbeitern übernommen wird, ausgewiesen. Der Fachbereich Marktbeobachtung des BLW erhebt monatlich die Rahmpreise bei den Butterproduzenten anhand von Befragungen. Die wichtigsten Rahmkäufer melden mittels Erhebungsformular den durchschnittlichen, gewichteten Einstandspreis und die entsprechenden Mengen.

### Erhebungsort

Die Rahmpreise werden auf unterschiedlicher Basis bezahlt (z. B. Rahm, der am Produktionsort abgeholt oder dem Käufer abgeliefert wird). Daher wurde zur Vereinheitlichung der Rahmannahmetank als Erhebungsort bestimmt. Es handelt sich also um einen Preis franko Rahmannahmetank.

### Rahmpreisindex

Indexbasis: Dez 2009 = 100

	2011	2012	2013	2014	2015	2016	2017
Januar	95.94	92.64	89.21	96.07	89.63	91.07	85.79
Februar	95.71	93.64	88.47	95.41	89.43	90.05	r 84.41
März	96.27	92.61	89.28	96.04	88.89	90.76	r 84.60
April	97.43	94.16	89.39	95.95	89.39	85.53	r 84.90
Mai	99.44	91.99	90.22	94.31	89.33	85.87	85.05
Juni	99.01	91.35	91.08	95.85	88.16	84.13	85.26
Juli	99.30	92.80	94.41	95.95	89.50	85.08	86.38
August	98.87	89.89	94.20	95.11	89.47	84.62	86.66
September	98.70	86.34	94.12	94.23	87.20	83.79	
Oktober	98.28	88.23	93.69	95.11	89.11	84.59	
November	94.24	85.58	93.78	94.08	89.76	83.95	
Dezember	93.93	86.21	93.45	91.20	91.36	84.84	
<b>Jahresdurchschnitt</b>	<b>97.26</b>	<b>91.05</b>	<b>91.57</b>	<b>95.00</b>	<b>89.28</b>	<b>86.66</b>	

r = revidierte Werte

**Bemerkung:** Die Werte können nachträglich revidiert werden.

Quelle: BLW, Fachbereich Marktanalysen

### Preiszusammensetzung

Der Rahmpreis umfasst folgende Kosten: Abgaben, Transport- und Rahmannahmekosten. Die MwSt. ist im Preis nicht inbegriffen.

### Produktdefinition

Die erhobenen Mengen und Preise beziehen sich auf den Sammelrahm und den Industrierahm, umgerechnet in Milchfett. Der Sirtenrahm wird bei den Berechnungen nicht berücksichtigt.

### Berechnung von Durchschnittspreis und Index

Die Preise werden nach Mengen gewichtet. So erhält man gewichtete Durchschnittspreise in Fr./kg Milchfett. Der Index wird auf der Basis des Rahmpreises von Dezember 2009 berechnet (Index 100 = Dezember 2009). Der Durchschnittspreis von Dezember 2009 beträgt 10.92 Fr./kg Milchfett.

Der Rahmpreisindex kletterte im August 2017 auf 86,66 Punkte, was gegenüber dem Vormonat einen Anstieg um 0,28 Punkte ausmacht.



# Mengen

## Vermarktete Milch

### Vermarktete Milch\*

In t

	2011	2012	2013	2014	2015	2016	2017	Δ VJ	%-Δ VJ
Januar	287 612	297 252	287 597	300 458	295 548	301 799	282 922	-18 877	-6.3%
Februar	269 134	284 906	267 079	278 636	272 349	289 459	267 147	-22 312	-7.7%
März	309 335	322 962	304 130	317 478	312 338	313 729	308 839	-4890	-1.6%
April	321 938	322 751	302 929	325 647	316 802	318 051	316 393	-1658	-0.5%
Mai	319 200	328 624	314 730	325 808	321 921	318 270	316 613	-1657	-0.5%
Juni	279 854	284 820	278 031	290 435	283 794	273 141	276 013	2872	1.1%
Juli	275 191	266 345	270 443	281 472	267 467	259 698	264 699	5001	1.9%
August	267 009	260 898	267 313	272 033	266 816	257 158			
September**	291 381	288 629	291 151	296 464	292 261	284 692			
Oktober**	293 577	280 055	290 997	293 667	291 878	283 539			
November**	270 608	258 999	269 060	272 398	274 572	257 318			
Dezember	287 134	274 589	285 151	286 042	290 430	277 127			
<b>Jahr</b>	<b>3 471 973</b>	<b>3 470 831</b>	<b>3 428 611</b>	<b>3 540 532</b>	<b>3 486 177</b>	<b>3 433 975</b>			

VJ: Vorjahr

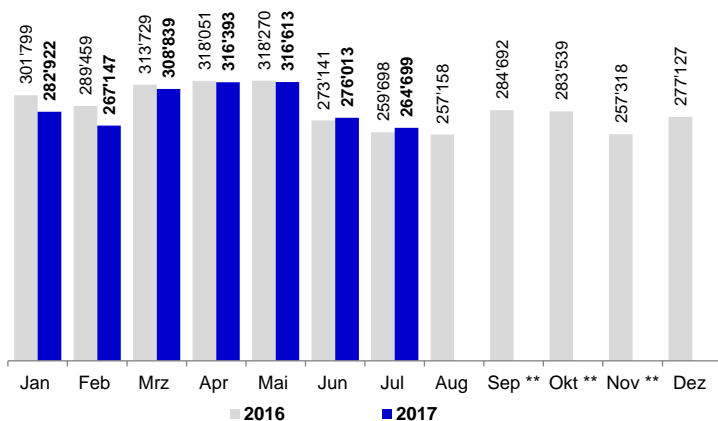
\* inkl. Zonenmilch Genf sowie Milch aus dem Fürstentum Liechtenstein

\*\* Sept bis Nov : inkl. Alpmilch, die nach der Sömmerung gemeldet wurde

Quelle: TSM, Milchstatistik.ch

### Vermarktete Milch\*

in t



Die Menge an vermarkteter Rohmilch reduzierte sich von Januar bis Juli 2017 im Vergleich zur entsprechenden Vorjahresperiode um 2,0 % auf 2 032 627 Tonnen.

\* inkl. Zonenmilch Genf sowie Milch aus dem Fürstentum Liechtenstein

\*\* Sept bis Nov : inkl. Alpmilch, die nach der Sömmerung gemeldet wurde

Quelle: TSM

## Aussenhandel

### Käse

In t

Jan bis August 2017 mit VJ

	Export			Import		
	2016	2017	%-Δ VJ	2016	2017	%-Δ VJ
Friskäse	4008	4404	+9.9	15027	16625	+10.6
Weichkäse	313	250	-20.3	7'960	7982	+0.3
Halbhartkäse	12015	11461	-4.6	7152	7405	+3.5
Hartkäse	21328	21462	+0.6	3098	3386	+9.3
Schmelzkäse	681	648	-4.8	2552	2516	-1.4
<b>Käse*</b>	<b>42 235</b>	<b>42 733</b>	<b>+1.2</b>	<b>38 986</b>	<b>40 884</b>	<b>+4.9</b>

VJ: Vorjahr

\*inkl. Fertigfondue

Export Friskäse: inkl. Mozzarella und Quark

Export, gesamt: inkl. Fertigfondue und andere Käsesorten

Import, gesamt: inkl. Extra Hartkäse

Quellen: Oberzolldirektion (OZD) / TSM Treuhand

Zwischen Januar und August 2017 wurde mehr Käse exportiert als in der entsprechenden Vorjahresperiode (+1,2 % auf 42 733 t). Die Käseimporte

registrierten ihrerseits eine Zunahme um 4,9 % auf 40 884 Tonnen.

## Beobachtung internationaler Marktpreise

### Produzentenpreis für Milch

in EUR / 100 kg

	Juli 16	Juni 17	<b>Juli 17</b>	%-Δ VM	%-Δ VJ
Frankreich	27.83	31.54	33.21	+5.31	+19.33
Deutschland	23.22	34.42	35.97	+4.50	+54.91
Österreich	28.37	35.17	36.16	+2.81	+27.47
Italien*	32.52	36.89	37.38	+1.32	+14.93
EU	25.39	33.69	35.19	+4.45	+38.60

VJ: Vorjahr

VM: Vormonat

Gehalt: Frankreich (3,8% Fett, 3,2% Eiweiss), Deutschland (4,4% Fett, 3,4% Eiweiss), Österreich (3,7% Fett, 3,4% Eiweiss),

Italien (3,7% Fett, 3,25% Eiweiss), EU (4,2% Fett, 3,4% Eiweiss)

\* Italien (Lombardei): Preise der Region Lombardei, Schätzungen von CLAL (Beratungsgesellschaft im Agrar- und Lebensmittelsektor, insbesondere in der Milchwirtschaft, Italien)

r = revidierte Werte

Quellen: AMA Österreich, FranceAgriMer Frankreich, BLE Deutschland, CLAL Italien, LTO (EU)

In der EU wurde beim Produzentenpreis für Milch im Juli 2017 gegenüber dem Vormonat eine Erhöhung um 4,5 % auf 35,19 €/100 kg beobachtet (Preise publiziert von LTO Nederland: [www.milkprices.nl](http://www.milkprices.nl)). Auch

in Österreich stieg der Produzentenpreis für Milch um 2,8 % an und verzeichnete einen Stand von 36,16 €/100 kg.

### Konsumentenpreise

in EUR

<b>Österreich</b>	Einheit	Juli 16	Juni 17	<b>Juli 17</b>	%-Δ VM	%-Δ VJ
Vollmilch	1 l	0.89	0.93	0.95	2.27	+6.79
Emmentaler	1 kg	7.08	7.85	8.09	3.00	+14.19
Butter (Teebuttermilch)	1 kg	5.35	6.97	7.53	8.03	+40.77
Mozzarella	1 kg	7.05	6.91	6.53	-5.50	-7.46
Joghurt nature	1 kg	1.81	1.89	1.86	-1.76	+2.50

### Frankreich

UHT-Milch teilentrahmt	1 l	0.82	0.84	0.84	0.00	+2.44
Franz. Emmentaler	1 kg	8.28	8.28	8.29	0.12	+0.12
Butter (beurre extra-fin)	250 g	1.67	1.73	1.74	0.58	+4.19
Joghurt nature	500 g	0.67	0.66	0.66	0.00	-1.49

VJ: Vorjahr

VM: Vormonat

Quellen: GfK Österreich, Insee Frankreich

### Konsumentenpreise

in EUR

<b>Deutschland</b>	Einheit	Juli 16	<b>Juli 17</b>	%-Δ VJ
Frischmilch ab 3,5% Fett	1 l	0.58	0.76	+31.03
H-Milch, 3,5% Fett	1 l	0.48	0.69	+43.75
Mozzarella	1 kg	5.21	5.34	+2.50
Emmentaler	1 kg	4.99	6.22	+24.65
Markenbutter	250 g	0.89	1.77	+98.88
Joghurt nature	4x150 g	0.59	0.69	+16.95

VJ: Vorjahr

Quelle: AMI Deutschland

## Erläuterungen und Methodik

### Bruttowertschöpfungen Verarbeitung – Verteilung

#### Verzögerte Auswirkung des Milchpreises auf die Bruttowertschöpfung

Die Schwankungen des Rohmilchpreises wirken sich mit Verzögerung auf die Bruttowertschöpfung aus, weil die Lagerdauer des Erzeugnisses bis zur Vermarktung berücksichtigt wird. Diese Dauer ist je nach Milchprodukt verschieden. Bei den Frischprodukten (Konsummilch, Rahm, Butter, Joghurt) wirkt sich der Milchpreis unmittelbar auf die Bruttowertschöpfung aus. Dies war zum Beispiel beim Produzentenpreis für Milch im September der Fall, der die Bruttowertschöpfung auf frischen Milchprodukten im Oktober beeinflusste. Bei Käse hingegen verzögert sich die Auswirkung des Milchpreises entsprechend der Lagerung. Die bei der Berechnung der Bruttowertschöpfung angenommene Lagerdauer beträgt für Weichkäse 2 Monate, für Halbhartkäse 3 Monate und für Hartkäse 5 Monate. Somit wird beispielsweise der Preis für Milch, die im Mai zu Emmentaler verarbeitet wurde, erst im Oktober margaenwirksam.

#### Bruttowertschöpfung auf einer Produktegruppe

Die Bruttowertschöpfung auf einer Produktegruppe wird berechnet, indem man die auf den einzelnen Produkten erzielten Bruttowertschöpfungen nach der Menge der verarbeiteten Milch gewichtet. Die Gewichtungsfaktoren werden jährlich aktualisiert. Die Bruttowertschöpfung auf der Produktegruppe „Konsummilch“ ergibt sich zum Beispiel aus der Gewichtung der Bruttowertschöpfungen auf den fünf Sorten von Konsummilch (pasteurisierte Vollmilch, pasteurisierter Milchdrink, UHT-Vollmilch, UHT-Milchdrink,

UHT-Magermilch). Man nennt sie einfachheitshalber „Bruttowertschöpfung auf Konsummilch“ oder „Bruttowertschöpfung Konsummilch“. Dasselbe Verfahren gilt auch für die anderen Produktegruppen (Bruttowertschöpfung auf Käse, Bruttowertschöpfung auf Butter, Bruttowertschöpfung auf Konsumrahm).

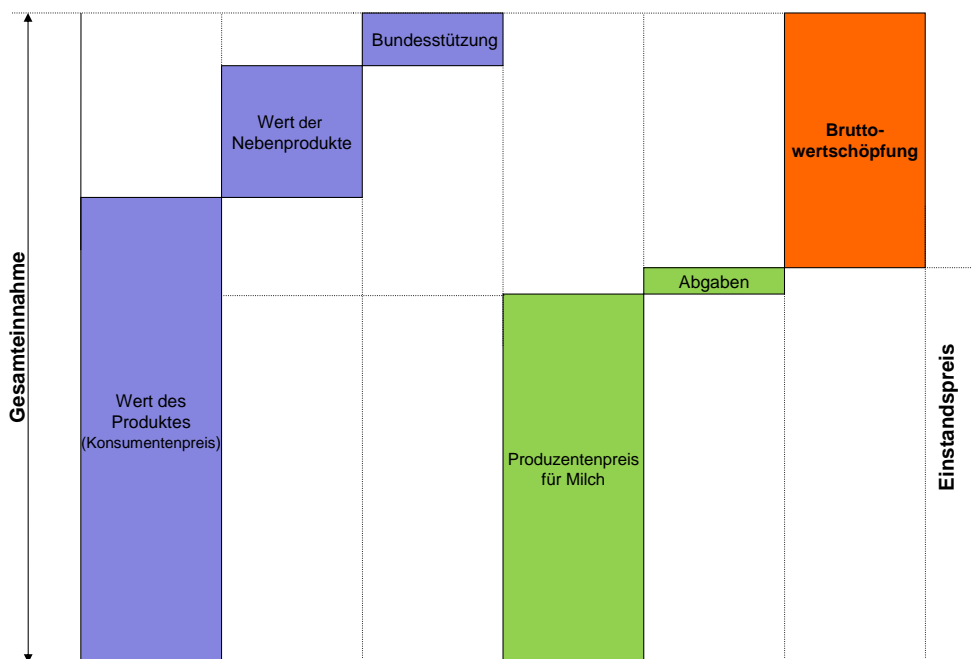
#### Gesamtbruttowertschöpfung auf Milch und Milchprodukten

Bei der Berechnung der Gesamtbruttowertschöpfung auf Milch und Milchprodukten werden die Bruttowertschöpfung aller Produktegruppen nach der verarbeiteten Milchmenge gewichtet, wobei die Exporte abgezogen werden (Die entsprechenden Daten stammen aus den Angaben zur Milchverarbeitung in der schweizerischen Milchstatistik von TSM, SMP und SBV). Die Gewichtungsfaktoren werden jährlich gestützt auf die neue Milchstatistik aktualisiert. Die Bruttowertschöpfung auf Käse beeinflusst die Gesamtbruttowertschöpfung auf Milch und Milchprodukten in besonderem Masse, denn der grösste Anteil der Milch wird zu Käse verarbeitet und die Bruttowertschöpfung auf diesem Produkt ist relativ hoch.

**Aktionsverkäufe:** Die Aktionspreise werden wöchentlich erhoben und in den Konsumentenpreisberechnungen berücksichtigt.

**Anmerkung:** Anpassungen bei der Berechnung der Preise und Bruttowertschöpfungen werden auch rückwirkend vorgenommen. Es gelten stets die Werte der aktuellen Berichte.

#### Vereinfachte Definition der Bruttowertschöpfung



Die Verhältnisse in diesem Diagramm sind nicht realitätsgetreu

## Produzentenpreis für Milch

**Im Milchpreis berücksichtigt sind:** Basispreis inkl. Verkäsungszulage, Zuschläge und Abzüge (Saison, Menge, Gehalt, Qualität, Transportkostenbeteiligung), Gewinnbeteiligungen, Nachzahlungen, Zuschläge und Abzüge für Kühlung, Bioprämien, Betriebskosten der Sammelstellen sofern bekannt, MWST.

**Im Milchpreis nicht berücksichtigt sind:** Zulagen für silofreie Fütterung, Abgaben an Organisationen und Berufsverbände, Beiträge an den Interventionsfonds und den Marktentlastungsfonds der Branchenorganisation Milch (BO Milch), Beitrag LactoFama, Molke, Vorbezüge jeglicher Art.

**Gewichtung:** Die effektiv ausbezahlten Preise werden gemäss den entsprechenden Milchmengen gewichtet.

**Milchgehalt:** Tatsächliche Gehalte. Die Basiswerte des Milchgehalts sind: 4 % Fett und 3,3 % Eiweiss.

**Gesamtpreis:** Gewichteter Durchschnitt der Preise für Molkereimilch, verkäste Milch, Biomilch und Einschränkungsmilch der gewerblichen Käsereien.

**Preis für Molkereimilch** (ohne verkäste Milchmenge): Preis für die von Industriebetrieben und Produzentenorganisationen gekaufte Milch (zu Käse verarbeitete Menge ausgenommen), ab Hof (vorwiegend) oder Sammelstelle.

**Preis der verkästen Milch, Total:** Preis der durch die Industriebetriebe und die gewerblichen Käsereien zu Käse verarbeiteten Milch. Dieser Preis wird stark von dem durch die Industriebetriebe verarbeiteten Milchpreis beeinflusst, weil davon eine relativ grosse Menge erhoben wird.

**Preis der verkästen Milch, gewerbliche Käsereien:** Preis der durch die gewerblichen Käsereien zu Käse verarbeiteten Milch. Preis franko Käserei / Sammelstelle (vorwiegend).

**Preis der Biomilch:** Preis für Milch, die nach biologischen Produktionsmethoden hergestellt und tatsächlich als Biomilch verkauft wurde. Preis ab Hof (vorwiegend) oder Sammelstelle.

**Konventionelle Milch:** ÖLN-Milch (ökologischer Leistungsnachweis).

## Erhebung und Berechnung des Produzentenpreises für Milch

Die Produzentenpreise für Milch werden jeden Monat bei den wichtigsten Erstmilcheinkäufern (Produzentenorganisationen PO, Produzenten-Milchverwerter-Organisationen PMO, Käsereien und Industriebetriebe mit Direktlieferanten) direkt erhoben. Rund 70 % der in der Schweiz vermarkteten Rohmilch sind so abgedeckt. Anhand eines Erhebungsformulars melden die Datenlieferanten die Durchschnittspreise, die den Produzenten tatsächlich bezahlt wurden, sowie die entsprechenden Mengen. Der Preis einer Region ist der Mittelwert der gemeldeten Preise von Milchkäufern, die Milch aus dieser Region beziehen, gewichtet nach den entsprechenden Milchmengen.

Der Preis für verkäste Milch ist ein Mittelwert der Kaufpreise, welche Unternehmen zahlen, die zur Verkäsung bestimmte Milch kaufen – gewichtet nach verkästen Mengen. Die Milchpreise der gewerblichen Käsereien werden aufgrund einer repräsentativen Stichprobe von rund 80 Käsereien verteilt auf die 5 Regionen erhoben.

Bei den publizierten Preisen handelt es sich also um gewichtete Mittelwerte, die auf der Grundlage von repräsentativen Daten berechnet wurden.

**Anmerkung:** Die Marktsegmentierung sowie die Abzüge und Rückbehalte im Zusammenhang mit den Entlastungs- und Regulierungsmassnahmen am Milchmarkt sind bei den Produzentenpreisen für Milch berücksichtigt. Die Preise können zu einem späteren Zeitpunkt aktualisiert werden. Die Anpassungen werden später in den Berichten auf unserer Website erwähnt.

### Regionen

Die Regionen werden wie folgt abgegrenzt. **Region I:** Genf, Waadt, Freiburg, Neuenburg, Jura und Teile des französischsprachigen Gebiets des Kantons Bern (Verwaltungskreis Berner Jura). **Region II:** Bern (ausser Verwaltungskreis Berner Jura), Luzern, Unterwalden (Obwalden, Nidwalden), Uri, Zug und ein Teil des Kantons Schwyz (Bezirke Schwyz, Gersau und Küssnacht). **Region III:** Baselland und Basel-Stadt, Aargau und Solothurn. **Region IV:** Zürich, Schaffhausen, Thurgau, Appenzell (Innerrhoden und Ausserrhoden), St. Gallen, ein Teil des Kantons Schwyz (Bezirke Einsiedeln, March und Höfe), Glarus, Graubünden. **Region V:** Wallis und Tessin.

## Bestellformular für Abonnemente

Die Publikationen des Fachbereiches Marktanalysen werden gratis abgegeben. Sie liegen jeweils auf der Homepage [www.marktbeobachtung.admin.ch](http://www.marktbeobachtung.admin.ch) zum Download bereit. Auf Wunsch können Sie sich den Bericht auch per E-Mail zustellen lassen. Bestellung elektronisch unter [www.blw.admin.ch](http://www.blw.admin.ch) oder schriftlich mit untenstehenden Talon. Wir bitten Sie, diesen vollständig auszufüllen und per Post (BLW Fachbereich Marktanalysen, Mattenhofstrasse 5, 3003 Bern) oder Fax (058 462 20 90) an uns zurückzusenden.

Publikation	Periodizität	Anmelden	Abmelden
Alle Marktberichte und -zahlen		<input type="checkbox"/>	<input type="checkbox"/>
Marktbericht Land- und Ernährungswirtschaft	vierteljährlich	<input type="checkbox"/>	<input type="checkbox"/>
Marktbericht Bio	monatlich	<input type="checkbox"/>	<input type="checkbox"/>
Marktbericht Milch	monatlich	<input type="checkbox"/>	<input type="checkbox"/>
Marktbericht Fleisch	monatlich	<input type="checkbox"/>	<input type="checkbox"/>
Marktbericht Eier	halbjährlich	<input type="checkbox"/>	<input type="checkbox"/>
Marktbericht Früchte und Gemüse	monatlich	<input type="checkbox"/>	<input type="checkbox"/>
Konsumentenpreise Früchte und Gemüse Detailhandel	wöchentlich	<input type="checkbox"/>	<input type="checkbox"/>
Marktbericht Kartoffeln	vierteljährlich	<input type="checkbox"/>	<input type="checkbox"/>
Marktbericht Getreide	jährlich	<input type="checkbox"/>	<input type="checkbox"/>
Marktzahlen Brot und Getreide	vierteljährlich	<input type="checkbox"/>	<input type="checkbox"/>
Marktbericht Futtermittel	jährlich	<input type="checkbox"/>	<input type="checkbox"/>
Marktzahlen Futtermittel	vierteljährlich	<input type="checkbox"/>	<input type="checkbox"/>
Marktbericht Ölsaaten	jährlich	<input type="checkbox"/>	<input type="checkbox"/>
Marktzahlen Ölsaaten	halbjährlich	<input type="checkbox"/>	<input type="checkbox"/>

### Meine Adresse (bitte vollständig ausfüllen):

Firma, Organisation			
Name	Vorname		
Strasse	PLZ	Ort	
E-Mail	Telefon		

Zu Haftung, Datenschutz, Copyright und Weiterem siehe:

[www.disclaimer.admin.ch](http://www.disclaimer.admin.ch)